

DIACONAT PROTESTANT DE NANTES



**RAPPORT
D'ACTIVITÉ
2024**



SOMMAIRE

01	—	Rapport moral de la présidente	p.4
02	—	La Brise de Mer	p.6
03	—	L'Entraide	p.22
04	—	La Maison de Retraite Protestante	p.40
05	—	Rapport financier	p.42
06	—	Orientations et budget 2025	p.46

RAPPORT MORAL DE LA PRESIDENTE

Bonsoir à toutes et à tous,
Merci d'être présents ce soir pour notre Assemblée Générale.
C'est un moment important dans la vie de l'association : un temps pour relire l'année écoulée et pour se tourner ensemble vers l'avenir.



A bien des égards, l'année 2024 fut une année difficile. Sur le plan international, les tensions et les drames se sont multipliés, en Ukraine, à Gaza, en Afghanistan, mais aussi dans de nombreux pays d'Afrique, à Haïti, en Amérique Centrale. La démocratie a été attaquée, y compris par des pays qui nous semblaient en être les garants. La remilitarisation devient une priorité, au détriment de l'urgence sociale et écologique, qui s'aggravent. Partout dans le monde, des hommes, des femmes et des enfants ont fui leur pays. Selon l'ONU, le monde comptait 120 millions de personnes déplacées de force fin 2024, soit trois fois plus qu'en 2012. C'est un chiffre accablant, reflet d'un monde en profond déséquilibre. Mais le défi migratoire est nié par de nombreux gouvernements en Europe et partout dans le monde, dans un mouvement général de fermeture des frontières. En France, la dissolution de l'Assemblée nationale a provoqué une paralysie politique durant plusieurs mois et l'endettement croissant de l'État et des collectivités présage d'une inexorable baisse des subventions publiques. En parallèle, la précarité progresse, les inégalités se creusent et la peur de l'avenir nourrit le repli sur soi, les discours identitaires, les actes de rejet. Le racisme, particulièrement, connaît une recrudescence inquiétante.

Ce climat général a un impact direct sur les missions du Diaconat, car ce sont les plus vulnérables qui en payent le prix fort : les personnes sans logement, sans papiers, sans réseau, sans voix. En 2024, notre association du Diaconat Protestant de Nantes a, elle-même, connu des secousses. À la Brise de Mer, l'équipe a été fragilisée dès le début d'année, avec des professionnels touchés par la maladie, notamment le cuisinier. À l'Entraide, l'équipe salariée a été entièrement renouvelée après le retour de congé parental de la directrice et l'équilibre financier était menacé par le déficit de l'activité hébergement et des incertitudes sur les subventions publiques.

Face à cette réalité sombre, il aurait été tentant de céder au découragement et de baisser les bras. Mais il y a une autre voie. Une voie qui nous interpelle et à laquelle nous sommes appelés par l'Évangile : celle de la fraternité incarnée et de l'espérance active. C'est le sens du mot Diaconia, un mot grec ancien qui signifie le service et le soin de l'autre, tant dans la dimension matérielle que spirituelle. Dans les paroles du Christ, nous trouvons cette boussole qui nous guide : "Ce que vous avez fait à l'un de ces plus petits de mes frères, c'est à moi que vous l'avez fait." (Mat 25, 40)

Au Diaconat protestant de Nantes, c'est cet appel qui nous inspire et qui nous guide. Il nous conduit à accueillir de manière inconditionnelle, et il donne un sens à ce que nous faisons, au-delà de l'aide concrète offerte aux personnes qui frappent à la porte.

Il nous relie à plus grand que nous, et ce lien fonde notre conviction que chaque personne est unique, que chaque vie est précieuse et digne d'être vécue, que l'amour est plus fort que la peur. Nous croyons en une promesse qu'il n'y a pas de fatalité et que nous ne sommes pas seuls dans nos difficultés et nos combats pour la justice et la solidarité. Et c'est ainsi que malgré les épreuves, 2024, fut aussi une année de fidélité et de belles surprises.

Dans nos trois pôles d'activité, les missions ont été maintenues et les projets ont continué d'avancer, grâce à l'engagement remarquable des bénévoles, des salariés, des partenaires!

Parmi les réalisations encourageantes, l'Entraide a été lauréate d'un ambitieux appel à projets de la Ville de Nantes pour offrir une alimentation plus saine et plus durable, elle a également renforcé sa précieuse équipe de bricoleurs bénévoles et a retrouvé un équilibre financier. L'expérimentation EN ACT a été lancée, portant un plaidoyer exigeant et lucide vis à vis des pouvoirs publics pour faciliter l'accès au travail des personnes sans papier. Ce projet associant humanisme et pragmatisme s'appuie sur un large consensus d'acteurs du territoire, tant économiques, éducatifs, qu'associatifs. Le 27 septembre, à la Brise de Mer, nous avons fêté magnifiquement les dix ans depuis la rénovation complète de l'établissement, en présence de nombreux vacanciers, partenaires et financeurs. Par ailleurs, l'association a enfin acquis le terrain mitoyen que nous visions depuis trois ans, et le prix d'achat a été entièrement couvert par le don d'un généreux mécène, un cadeau inespéré, ! Enfin, l'équipe a tenu bon malgré l'effectif réduit tout au long de l'année et l'établissement termine l'année avec un résultat financier largement positif. Concernant la Maison de Retraite Protestante, l'équipe de bénévoles continue de soutenir l'animation et les activités, et tout particulièrement l'accompagnement spirituel qui nous est confié par la Fondation de l'Armée du Salut.

Dernier projet, mais qui a vocation à rassembler tous les précédents, 2024 a permis de lancer un travail collectif dans la perspective de rédiger notre projet associatif. De nombreux questionnaires ont été réalisés auprès de tous types d'acteurs: en interne, les administrateurs, bénévoles, salariés, personnes accueillies, mais aussi à l'extérieur auprès des partenaires et financeurs. L'année 2025 devrait permettre de faire la synthèse de l'ensemble de ce travail, qui vous sera présenté lors d'une prochaine assemblée générale.

En conclusion, je voudrais dire ici toute ma reconnaissance :

Aux bénévoles, aux salariés, aux membres du Conseil d'Administration, à la paroisse protestante qui accueille et partage notre engagement, aux partenaires associatifs et institutionnels. Merci pour votre présence, votre fidélité et votre soutien. Nous sommes conscients que les temps qui s'annoncent ne seront pas faciles et c'est grâce à vous, et avec vous, que nous pourrons poursuivre nos missions et témoigner de nos convictions. Continuons à faire vivre ensemble ce projet diaconal, qui est un signe — fragile, mais vrai — que l'Espérance peut prendre chair à travers nos actes, que la fraternité est possible, et que même dans les nuits les plus sombres, des lumières peuvent s'allumer.

Isabelle Richard



En 2024, la Brise de Mer a poursuivi sa mission d'accueil de tous les publics, ouvrant ses portes aux nombreux vacanciers, séjours adaptés, classes de découvertes, rassemblements familiaux, séminaires et hôtes de passage venus chercher ressourcement et répit au coeur de la nature.

Cette année fut également l'occasion de fêter les 10 ans depuis sa complète rénovation en 2014! La fidélité de nos vacanciers est un élément clé pour le succès à long terme de La Brise de Mer. Ce havre de paix est rattaché à des principes et des valeurs que nous appellerons le B.E.R.C.E.A.U

- **Bienveillance** de l'équipe envers chacun et chacune.
- **Écoute** et prise en compte des inquiétudes et des besoins, y compris médicaux.
- **Respect** de l'autre, de sa situation, de son vécu et de ses attentes.
- **Capacité à vivre ensemble**, de manière solidaire, en dépassant les différences.
- **Empathie** qui renforce les liens et permet d'instaurer sécurité et confiance.
- **Adaptation** de l'établissement permettant à chacun de se sentir "comme à la maison"
- **Universalité**, car à la Brise de Mer les émotions, le répit et le ressourcement sont accessibles à tous, sans exception, ...et partagés!



NOS HEBERGEMENTS

La Grande Maison



Eco-gîte

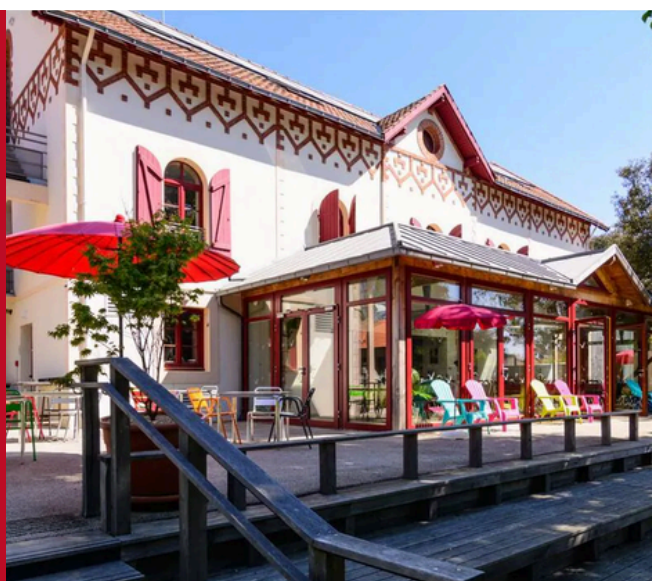
Superficie : 300 m²



Capacité d'accueil : Jusqu'à 42 pers. 13 chambres

Taux d'occupation sur l'année : 32%

Tout public confondu



Gîte Ecume de mer



Eco-gîte

Superficie : 126 m²



Capacité d'accueil : jusqu'à 12 pers. 3-4 chambres

Taux d'occupation sur l'année : 85%

Public prioritaire: personnes touchées par le handicap

Gîte Etoile de mer



Eco-gîte

Superficie : 81 m²



Capacité d'accueil : jusqu'à 7 pers 3 chambres

Taux d'occupation sur l'année : 82%

Public prioritaire: personnes touchées par le handicap



POUR UN TOURISME INCLUSIF, SOLIDAIRE ET DURABLE

Permettre à chacun de construire son projet de vacances



Favoriser l'inclusion et la mixité sociale



Encourager la connaissance et le respect de l'environnement



En 2024, plus de 50% des français avec enfants renoncent aux vacances faute de moyens et 40% des personnes en situation de handicap n'ont pas accès aux vacances, le plus souvent à cause de l'accessibilité insuffisante des infrastructures touristiques, du manque d'accompagnement adapté et des contraintes financières. Or, l'accès aux vacances est un puissant levier d'inclusion sociale et d'égalité des chances. C'est la possibilité de prendre un temps de répit, de retrouver la nature en famille ou entre amis, de sortir de son univers, de créer des liens et d'exercer autrement sa parentalité.. C'est aussi, pour une fois, "être comme tout le monde", quand la vie est marquée par l'exclusion ou le handicap. A la Brise de Mer, tout est mis en oeuvre pour offrir cette expérience à chacun et chacune.



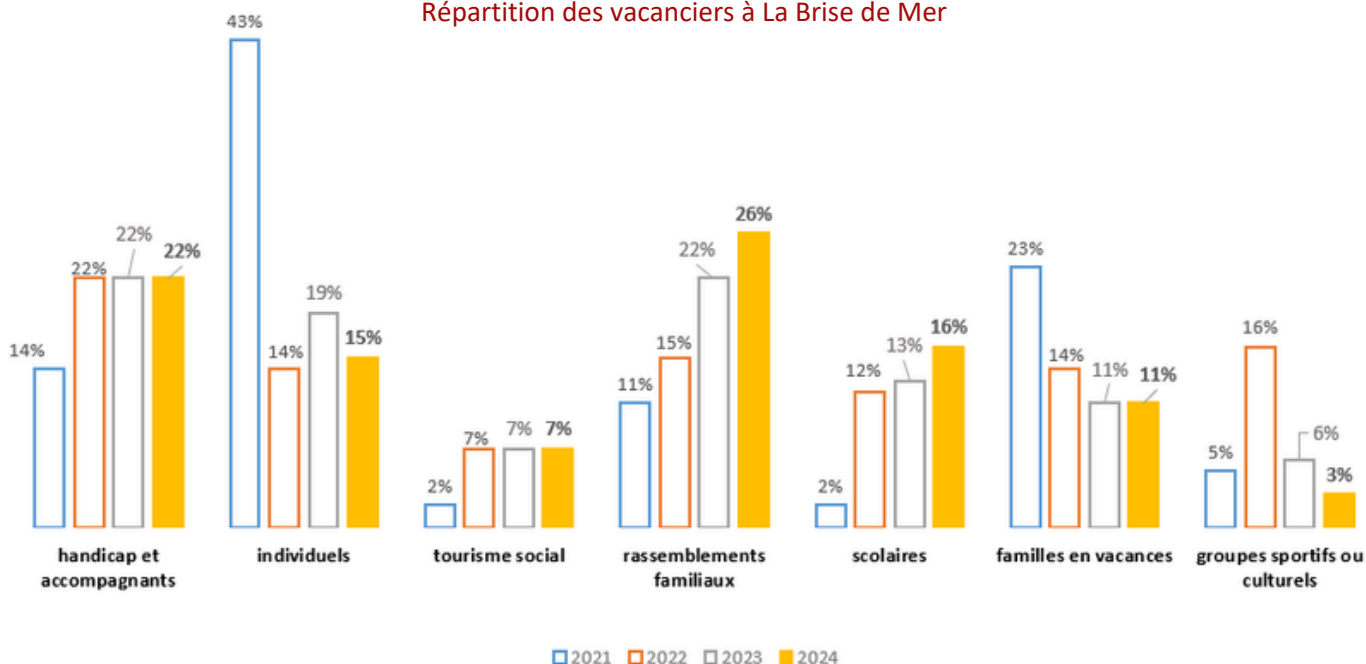
CHIFFRES CLÉS 2024



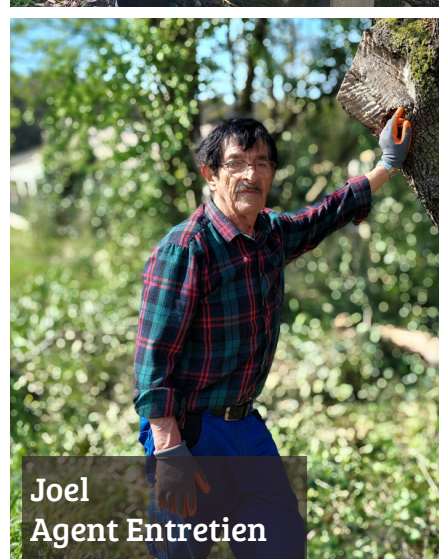
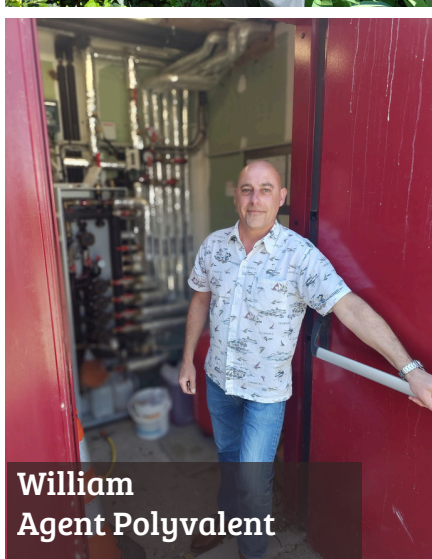
La Brise de Mer accueille des vacanciers et visiteurs très divers, avec une attention particulière aux personnes en situation de fragilité ou “éloignées des vacances”. C’est un lieu où chacun trouve sa place et se ressource.

A sa petite échelle, la Brise de Mer témoigne que le “vivre ensemble” est possible au quotidien!

Répartition des vacanciers à La Brise de Mer



UNE EQUIPE MOBILISÉE PLUS QUE JAMAIS



SÉJOURS DE RÉPIT ORGANISÉS PAR LA BRISE DE MER

Depuis 2022, la Brise de Mer organise des séjours de répit à destination d'adultes en situation de handicap avec une bonne autonomie. L'équipe prend en charge l'accompagnement des personnes, 24h/24.

En 2024, vingt-cinq personnes ont bénéficié de ces séjours.



Ces séjours permettent aux personnes de changer d'air, parfois de faire de belles rencontres et surtout d'être chouchoutés par l'équipe de la Brise de Mer.

Les bienfaits des séjours de répit sont indéniables pour nos vacanciers :

- Le changement d'environnement permet de rompre avec la routine et de sortir de l'isolement.
- Le programme est ludique et varié, des activités accessibles, stimulantes, adaptées aux capacités et aux envies des personnes (loisirs, bien-être, socialisation) sont proposées.
- Un accompagnement professionnel, par une équipe formée aux besoins spécifiques des vacanciers, garantit leur sécurité et leur bien-être. Des infirmières peuvent intervenir pour assurer des soins ou surveiller des taux de glycémie....
- Cette expérience valorisante renforce l'autonomie et la confiance en soi, notamment à travers les interactions sociales.
- Une respiration dans la relation aidant-aidé : la séparation temporaire permet parfois de renforcer la relation, en donnant à chacun un espace pour souffler.

Les bienfaits des séjours de répit pour les aidants (familles, proches aidants) :

- Un repos physique et mental : le rôle d'aidant est exigeant et entraîne de la fatigue, voire de l'épuisement. Le répit leur permet de se reposer et de se ressourcer.
- Une diminution du stress et de la charge mentale : le fait de confier temporairement la personne aidée à des professionnels rassure et permet de relâcher la pression.
- Un temps pour soi : l'occasion de prendre du temps pour ses propres loisirs, sa famille, ses amis ou simplement pour souffler.
- Une meilleure qualité de l'accompagnement : un aidant reposé et détendu pourra mieux accompagner son proche sur le long terme.
- Un accompagnement et des conseils : certains séjours de répit incluent des ateliers ou du soutien psychologique pour aider les aidants à mieux vivre leur rôle.



SÉJOURS DE REPIT DE NOS PARTENAIRES



Nous sommes ravis du succès des séjours de répit organisés par d'autres associations, qui ont doublé en 2024 par rapport à 2023. La plupart des groupes privatise la Grande Maison pour se sentir « comme chez eux ». L'équipe de la Brise de Mer assure les repas et le service et participe à l'animation des activités, en direct ou en proposant des intervenants extérieurs.



En 2024, par exemple, l'association « Vacances & Familles » s'est rapprochée de La Brise de Mer pour organiser un séjour de répit parental, en sus des séjours estivaux déjà organisés depuis 2014 dans l'établissement. Ce sont donc 7 familles ligériennes qui ont pu séjourner du 28 au 31 octobre, accompagnées de 6 bénévoles. Au programme : des activités encadrées par des professionnels diplômés pour les enfants et des temps d'échanges et de bien-être pour les parents (découverte de techniques de relaxation, yoga, café parent animé par une psychologue...) et des soirées animées (jeux de société, quizz musical, chasse au trésor...).

Satisfaite par ce séjour 2024, l'association V&F s'est déjà engagée pour renouveler l'expérience en 2025 à La Brise de Mer !



ACCUEIL ET VACANCES SOLIDAIRES



Hébergement d'urgence

Depuis 2022, de fin octobre à fin mars, nous accueillons dans nos 2 gîtes des familles en situation de précarité, souvent monoparentales, envoyées par le SIAO 44 (service intégré d'accueil et d'orientation dépendant de la préfecture de Loire-Atlantique), suite à un appel ou signalement au 115. Durant cette période, les enfants sont scolarisés dans les établissements de la commune. Les familles bénéficient chacune d'une chambre avec salle de bain et WC et elles peuvent profiter d'espaces communs comme le parc, les cuisines, les lave-linges. Ce séjour leur permet de souffler un peu en attendant d'être relogées.

Vacances offertes (ou presque...)

Tous les été nous accueillons entre 5 et 8 familles envoyées par l'Entraide, établissement nantais du Diaconat, mais également par l'association "l'Accueil d'Abord" ou les bourses solidarité de l'ANCV (Agence Nationale des Chèques Vacances).

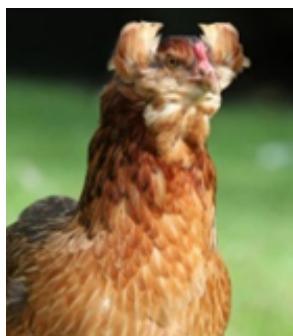
Vacances à prix réduit

En parallèle nous appliquons des tarifs réduits pour les familles envoyées par Vacances & Familles ou bénéficiaires des aides VACAF, également aux personnes à très petit budget.



LA NATURE AU RENDEZ VOUS

A tout âge, élèves, familles, personnes âgées ou en situation de handicap et pour tout vacancier, la proximité avec la nature apaise, ressource et nourrit les liens sociaux et familiaux. Être en contact direct avec la nature encourage aussi à mieux la respecter et la protéger. A la “queuleuleu”, après le petit déjeuner, les enfants viennent découvrir les œufs bleus de notre poule “Moustache”, et le spectacle et la sociabilité des 3 autres poulettes les ravissent tout autant !

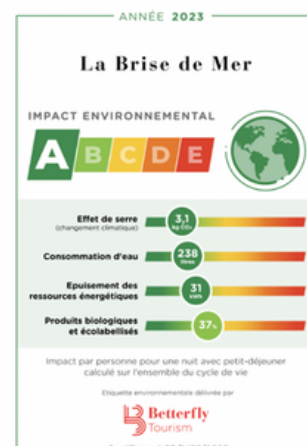


Le cadre verdoyant, véritable havre de paix, contribue à l'attrait de la Brise de Mer. Tous y trouvent leur place. Allongés dans l'herbe, les vacanciers font la sieste aux pieds des arbres centenaires, installés confortablement dans nos fauteuils verts, ils prennent le temps de lire, bercés par le chant des oiseaux. Atablés dehors, ils savourent en famille des moments privilégiés à leur rythme et sans contrainte.

Les élèves en classe de mer ou classe de découverte, de mars à juin, savourent à pleins poumons une expérience de vie au grand air. Cette parenthèse permet aux enfants de se rapprocher de la nature, de se dépenser physiquement et de se ressourcer loin du stress quotidien. En somme, cette belle aventure les enrichit tant sur le plan éducatif que personnel !



Engagée au plan écologique depuis sa réouverture en 2014, la Brise de Mer affiche les labels Éco Gîte, l'Étiquette Environnementale et la Clé Verte, qui sont des initiatives précieuses pour promouvoir un tourisme durable et respectueux de l'environnement. Nous aurions pu agir sans ses labels. Mais ils sont une assurance pour nos “éco-vacanciers”, de plus en plus nombreux, soucieux de leur impact écologique et qui sont ainsi rassurés sur les engagements éco-responsables de leur lieu de séjour.



UN ANNIVERSAIRE INOUBLIABLE : 10 ANS D'ENGAGEMENT !

Le 27 septembre 2024, nous avons célébré les 10 ans depuis la rénovation complète, marquant une décennie d'accueil et d'engagement au service du tourisme accessible, durable et solidaire.

Depuis 10 ans, l'équipe a été le socle de la réussite et de la renommée de La Brise de Mer. En une décennie, près de 80 personnes ont participé à cette aventure, parfois pour quelques mois, ou pour plusieurs années, dont de nombreux jeunes en alternance ou volontaires en service civique. Cet échange intergénérationnel favorise la transmission des savoirs, l'entraide et la cohésion sociale.



Pour célébrer cet anniversaire, une journée festive a été organisée avec le généreux concours de l'agence "Gens d'Événement". La manifestation a réuni vacanciers, partenaires, voisins et personnalités engagées dans l'histoire du lieu autour d'un programme varié et haut en couleurs.



Anne-Cécile présentant un gîte aux visiteurs

Dès 14h30, les invités ont eu l'opportunité de découvrir ou redécouvrir La Brise de Mer à travers des visites guidées de l'établissement. Ces moments d'échange ont permis de mettre en lumière l'évolution du site, son engagement en faveur de l'accessibilité et les projets portés au fil des années.

À 16h, un temps fort a marqué la journée avec les prises de parole officielles. Isabelle Richard, présidente de l'association, et Éloïse Gloria, directrice de l'établissement, ont ouvert les discours en retraçant l'histoire de La Brise de Mer, et en remerciant les nombreux acteurs qui ont contribué à son développement. Léo-Paul Castin, ancien colon, ainsi qu'Eric et Paulette Le Chaix, vacanciers fidèles, ont fait part des bons moments passés au sein de l'établissement et des souvenirs précieux qu'ils en ont gardés. Jean-Michel Brard, député de Loire-Atlantique et ancien maire de Pornic, et Béatrice Annereau, conseillère régionale en charge du handicap, ont également pris la parole pour saluer l'impact de La Brise de Mer, tant au niveau local que régional. Enfin, Matthieu Baumgartner, président du conseil d'administration d'Haltra Group et mécène de l'association, a réaffirmé son soutien au projet d'agrandissement.



Dominique DEVAUX et Eric LE CHAIX



Léo- Paul CASTIN

En fin d'après-midi a suivi le one man show de Jean-Baptiste Hibon: « Le cul entre deux chaises ». Conférencier et psychosociologue, Jean-Baptiste Hibon a offert, à partir de son expérience personnelle, un spectacle à la fois inspirant et divertissant, portant un regard positif et décalé sur le handicap et la place de chacun dans la société. Il encourage les organisations et les individus à surmonter les préjugés, à interpréter avec bienveillance les situations inconfortables et à construire un bien commun à partir des contraintes ou différences de chacun, notamment liées au handicap. Son intervention a marqué les invités par sa sincérité, son humour et sa capacité à toucher le public.



Jean- Baptiste HIBON



Equipe de La Brise de Mer

Enfin, la soirée s'est poursuivie avec un cocktail dînatoire en musique avec le groupe K'Bossy, moment idéal pour échanger dans une ambiance chaleureuse et conviviale. Pour clôturer cet anniversaire en beauté, la troupe de théâtre du Cercle Karré a présenté son spectacle Les Déshydratés, apportant une touche artistique et festive à cette journée déjà riche en émotions.

Ces 10 ans de La Brise de Mer ont été célébrés avec chaleur et enthousiasme, confirmant l'importance de cet établissement dans le cœur de ses visiteurs, partenaires, salariés et administrateurs. Un grand merci à tous ceux qui ont contribué à faire de cet événement un moment inoubliable !



Jean - Michel BRARD et Isabelle RICHARD



Troupe du Cercle Karré



Groupe K'BOSSY

PROJET D'EXTENSION: UN CADEAU INATTENDU !

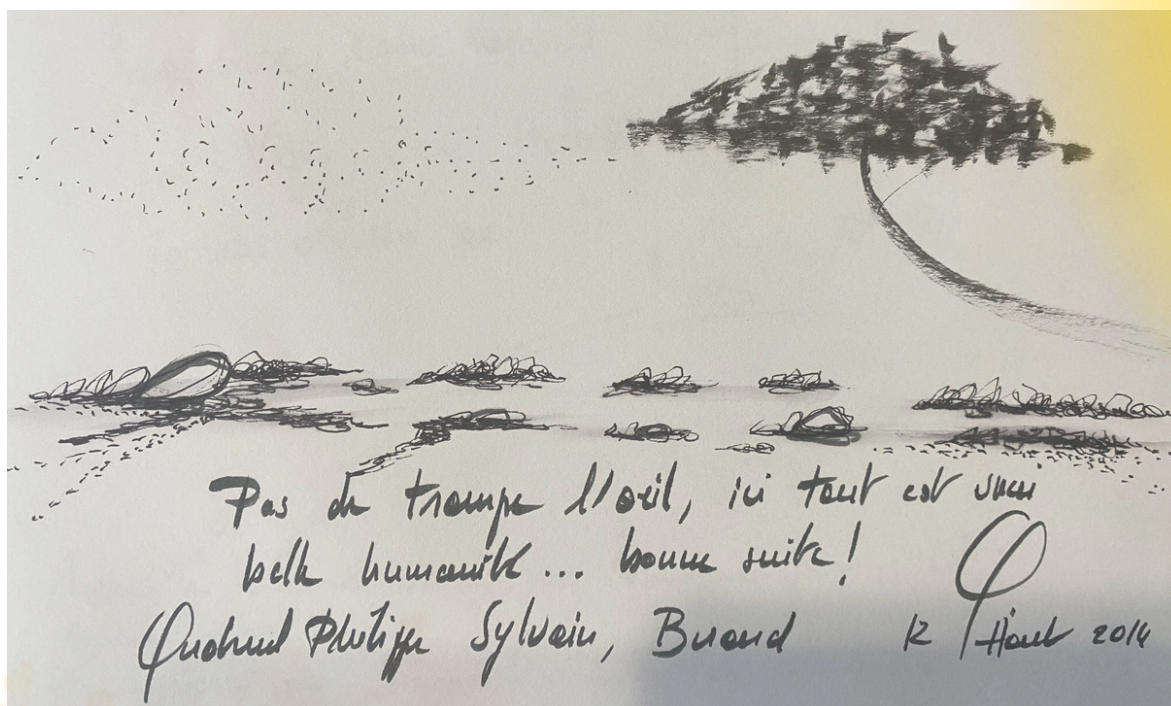
Depuis l'été 2021, l'association était en négociation avec le promoteur rennais Acanthe, dans l'espoir d'acquérir une parcelle mitoyenne de la Brise de Mer, sur un terrain destiné à réaliser un futur lotissement. Ce terrain étant partiellement situé sur une zone humide, nous avons dû être vigilants sur les travaux d'aménagement et d'évacuation des eaux pluviales réalisés par le promoteur, ce qui a conduit à retarder la vente. Entre temps, à l'automne 2023, les dirigeants du groupe Haltra sont venus visiter la Brise de Mer et ont été très intéressés par notre projet d'extension. Ils se sont généreusement déclarés prêts à financer l'intégralité du coût du terrain, pour un montant de 130 k€: une magnifique nouvelle! Le 27 septembre, nous avons eu l'honneur d'accueillir le président du groupe, Matthieu Baumgartner, qui a pris la parole pour rappeler les motivations d'Haltra dans leur engagement à nos côtés et nous encourager dans notre mission d'accueil des personnes fragiles. C'est ainsi que l'acquisition a été finalement signée, devant notaire, au mois de novembre et qu'un groupe de travail a été constitué pour piloter le futur projet d'aménagement sur cette parcelle de 520 m².



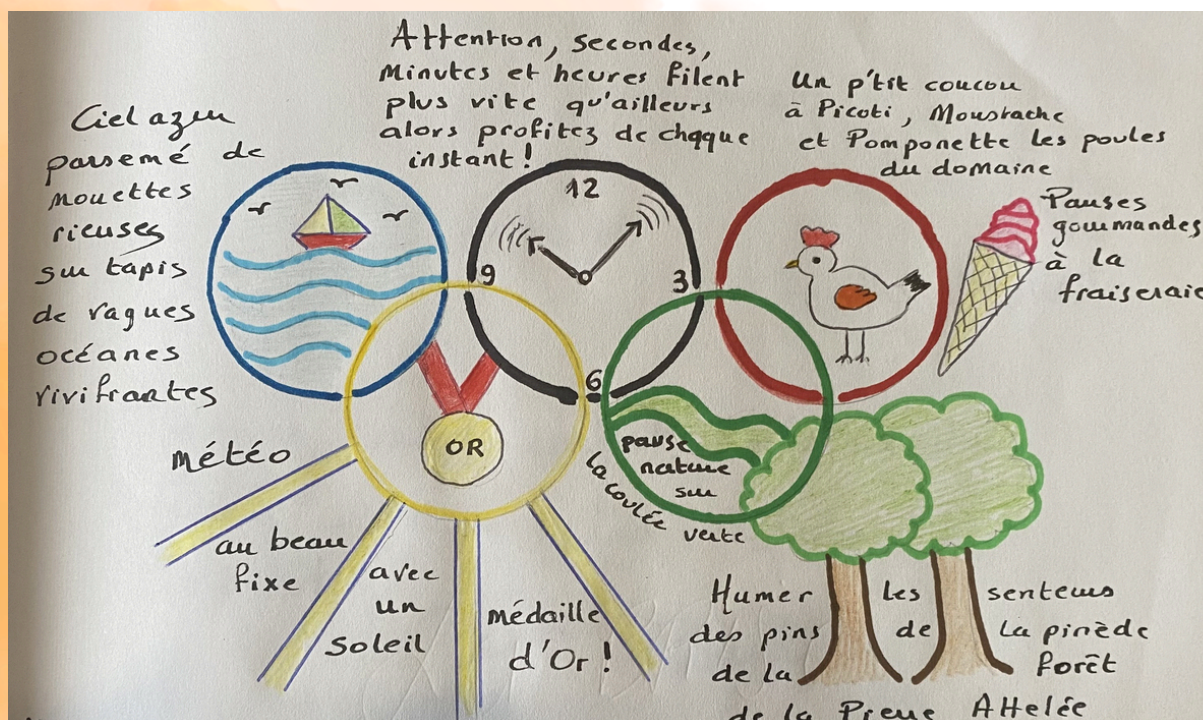
Matthieu BAUMGARTNER

ILS EN PARLENT MIEUX QUE NOUS !

FLORILÈGE DE TÉMOIGNAGES



“ Pour nous, la Brise de Mer est un petit Paradis Terrestre où nous pouvons vivre en communion avec la nature” **Gérard et Annette**



“ Encore un joli séjour océanique millésime olympique à la Brise de Mer” **Théo Memain**

“Super endroit que l’on quitte à regrets... Mais la Vélodyssée m’attend. Merci pour tout : cadre magnifique, déco chaleureuse et gaie, plein de bouquins. J’ai adoré être ici”

Jérémy

“ Je pensais rester une nuit et finalement je suis restée trois... et pas simple de partir! “ **Béatrice**

“ Je m’y sens tellement bien que j’y reviendrai avec bonheur” **Noémie**

“ Grace à vous et votre établissement, cette petite fête fut une réussite” **Liliane**

“ Bravo, votre établissement a une âme, qu’on sent dès l’arrivée”

Christian



“Encore un joli séjour brisedemerien, délicatement iodé dans un cadre toujours sympathique, humain, ouvert et bienveillant” **Téo**

NOS PARTENAIRES

UN GRAND MERCI

à tous les partenaires qui ont été
ou sont encore à nos côtés !



Comme les Autres



La solidarité au cœur des territoires !



L'ENTRAIDE

En 2024, dans un contexte marqué par une précarisation des situations et un durcissement des politiques migratoires aux niveaux européen et français, l'Entraide a maintenu ses activités et son action auprès des plus fragiles et des personnes exilées.

Trois axes forts de l'association se sont développés au cours de l'année :

- l'aide alimentaire renforcée par une forte mobilisation pour obtenir de nouvelles subventions. Face à une baisse croissante de dons alimentaires, l'Entraide a fait le choix de s'associer à d'autres acteurs pour mutualiser les moyens et la recherche de subventions et dons.
- l'hébergement qui s'est professionnalisé avec l'arrivée d'une salariée dédiée à temps partiel à la gestion locative et la reconnaissance d'une partie des places en intermédiation locative sous-location.
- l'accompagnement vers l'emploi des personnes les plus précaires mais aussi avec le lancement de l'expérimentation En Act (Ensemble pour l'Accès au Travail des personnes sans papier).



L'équipe 2024. De gauche à droite, Camille assistante sociale, Madda volontaire service civique, Audrey chargée de mission accompagnement social et insertion, Débora directrice, Hanna volontaire service civique, Chloé chargée de mission alimentation et hébergement et Tristan stagiaire assistant social

HEBERGEMENT



Dans le pôle hébergement, l'année 2024 a été marquée par :

1/ Une professionnalisation de la gestion locative, avec le recrutement d'une nouvelle salariée, dédiée à mi-temps à cette mission. Le partage des tâches a été redessiné entre l'assistante sociale dédiée à l'accompagnement social des publics et la chargée de mission hébergement.

Cette meilleure répartition a favorisé :

- un meilleur suivi de l'entretien des logements et une vigilance accrue sur le suivi des paiements par les sous-locataires
- la mise en place d'outils de gestion
- une formalisation des processus d'entrée et de sortie
- un renforcement de l'équipe bénévoles bricoleurs.

Deux nouveaux logements ont ainsi pu être intégrés au parc de gestion locative.

2/ La reconnaissance de nos places en intermédiation locative (IML).

Depuis 2019, l'Entraide loue et sous-loue des logements en intermédiation locative pour répondre aux engagements vis à vis de la DIHAL. Ces hébergements (colocations solidaires ou logements familiaux ou individuels) prennent parfois la suite d'un accueil chez un hébergeur solidaire. Cependant, les durées d'hébergement s'allongent : en raison de l'extrême vulnérabilité du public accueilli et de la saturation du parc social en métropole nantaise, l'accueil se prolonge souvent au-delà du temps financé (un an). L'interrompre reviendrait à perdre le bénéfice du travail d'insertion commencé. C'est ce qu'ont reconnu les services de l'Etat (DDETS) en ouvrant en 2024 15 places d'intermédiation locative accessibles à l'issue du dispositif DIHAL.

LE PUBLIC HÉBERGÉ ACCOMPAGNÉ > 38 MÉNAGES EN 2024



21 personnes
adultes seules



13 familles



5 femmes seules
avec enfant(s)



3 couples sans enfant



dont 32 enfants

Cette année, **95 personnes**, soit 38 ménages, ont été accompagnées et hébergées au Diaconat. Les personnes BPI (Bénéficiaires de la Protection Internationale) sont majoritaires : 72 BPI contre 18 personnes entrées sur le dispositif sans titre de séjour puis régularisées, et 5 personnes sans titre de séjour. Cette répartition est liée aux modalités de financement actuelles des dispositifs d'hébergement. L'association bénéficie d'un financement Dihal et DDETS pour l'hébergement des publics réfugiés.

L'hébergement d'une famille sans titre de séjour (ou récemment régularisée) sans ressource dans un logement mis à disposition gratuitement par un propriétaire privé coûte chaque année à l'association 7000 euros (fluides, assurance, charges locatives...).

Les **personnes seules représentent la majorité** des foyers hébergés, en lien avec l'hébergement citoyen et la création de colocation, mais aussi du fait d'un accès facilité à un logement en résidence sociale ou foyer jeune travailleur sur Nantes et aux **évolutions plus rapides** de leur situation (pas de souci de mode de garde, accès plus rapide à l'emploi ou à la formation, dispositifs de logement à destination des 16-30 ans.)

Les délais longs permettent de travailler en plusieurs temps :

- un temps de traitement des urgences à l'arrivée des personnes (stabilisation des situations après parfois un long parcours de rue, ouverture des droits),
- un temps de travail sur du moyen/long terme sur les freins à l'insertion (accès au français et à l'emploi, mobilité, parentalité, gestion du budget et du logement).

L'augmentation des durées d'hébergement des familles, liée aux difficultés d'accès à un logement sur le parc social en 2024 a diminué le taux de rotation des publics réfugiés sur les hébergements. Pour la première année, seuls 18 nouveaux adultes réfugiés au lieu de 25 sont entrés dans le parc, alors que l'Entraide a accompagné autant de public que les précédentes années. Les personnes sorties en 2024 sur le programme Dihal avaient une durée moyenne de présence de 18 mois. Cet accompagnement sur du plus long terme permet de travailler d'autres aspects, notamment la gestion budgétaire et l'acquisition des gestes locatifs. L'Entraide a ainsi, du fait de son expérience, pu faire reconnaître son expertise dans la gestion locative sociale.

DIHAL : Délégation interministérielle à l'hébergement et à l'accès au logement

DDETS : Direction Départementale de l'Emploi, du Travail et des Solidarités

BPI : Bénéficiaires de la Protection Internationale (réfugié, bénéficiaire de la protection subsidiaire, apatride)

LES BESOINS IDENTIFIÉS

Là où les dispositifs classiques d'insertion par le logement (sous-location et intermédiation locative en l'occurrence) visent un public semi-autonome, l'Entraide du Diaconat Protestant de Nantes accueille à l'entrée un public en **grande vulnérabilité du fait notamment d'un parcours d'exil et de rue. Les besoins sont donc multiples.**



90% des personnes à l'entrée sont en situation de logement instable (à la rue ou chez des connaissances).

A partir de septembre 2024, l'Entraide du Diaconat a constaté une **augmentation des publics dont l'Entraide est le premier interlocuteur.**

L'insertion débute à peine ; **tous les droits sont à ouvrir** et l'accompagnement social demande une grande proximité. Ce constat est peut-être à mettre en lien avec l'arrêt de nouvelles entrées sur le dispositif d'Etat AGIR (accompagnement des réfugiés) à partir de juillet 2024 et des délais d'accès aux travailleurs sociaux exerçant en EDS : Espace Départemental des Solidarités (2 à 3 mois pour l'obtention d'un RDV sur certains secteurs)

Pour les autres personnes, **l'Entraide travaille en partenariat** et prend le relai des partenaires institutionnels si besoin (AGIR, EDS ou les missions locales.)



La particularité du travail social au Diaconat, c'est cette **proximité** que ne peuvent pas se permettre les services sociaux. Elle s'exprime tant dans l'accompagnement à domicile que dans la réactivité des rendez-vous et la pluralité des modalités d'accompagnement. Tout cela fonde une **évaluation sociale approfondie** des besoins, par laquelle l'assistante sociale repère souvent des besoins qui vont au-delà de ses **compétences** : accompagnement psychologique, connaissance des symptômes de stress post-traumatique, insertion professionnelle...

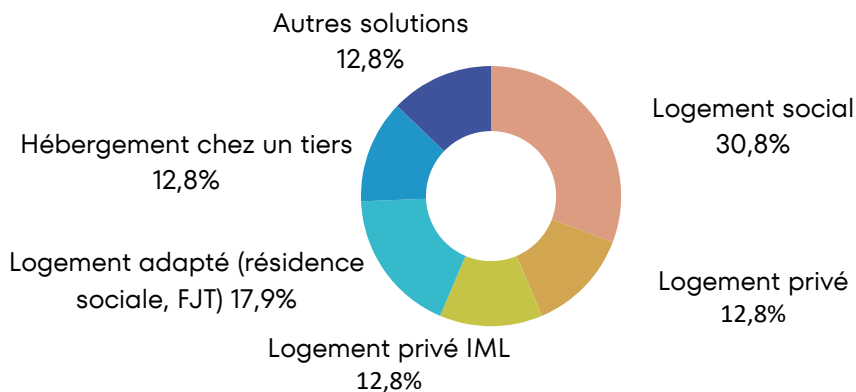
Elle réalise alors un travail de **coordination** des différents acteurs, et d'**information et orientation** vers les dispositifs et acteurs pertinents pour les besoins identifiés.

UN ACCOMPAGNEMENT FRUCTUEUX

Beaucoup de mouvements chez les personnes hébergées en 2024 : 28 entrées et **39 sorties**. La durée moyenne d'accompagnement et d'hébergement est de 13 mois avec des durées variables selon les profils. (2 à 3 ans pour les familles et 3 à 6 mois pour certains jeunes adultes).

Les solutions de logement à la sortie

Sur la totalité des sorties, environ **75% sont positives** avec une sortie vers un logement autonome (privé, social) ou accompagné. Les 25% restants correspondent à des situations variées : choix volontaire lié à des motivations privées ou à un emploi (5), mais aussi refus de la proposition ou même rupture anticipée pour non-respect du cadre contractuel.



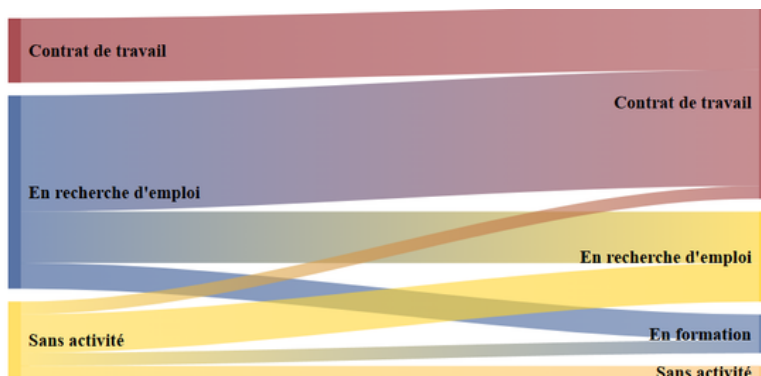
On note une grande fluidité du logement IML vers les FJT pour les jeunes de 16 à 30 ans en activité, pour qui la situation de logement a pu évoluer rapidement une fois l'insertion professionnelle stabilisée.

En 2025, les solutions de sortie pourraient se restreindre compte tenu de l'intégration récente des résidences sociales dans le SIAO, et ainsi allonger davantage les durées d'accompagnement.

La situation professionnelle à la sortie

Sur les 26 personnes en âge d'entrer en emploi ou en formation, **seulement 5 étaient en contrat de travail à leur entrée au Diaconat, contre 18 (contrat de travail ou formation professionnelle) à la sortie**.

Le lien avec les partenaires de l'insertion, l'orientation en direct ou encore le travail sur l'estime de soi et sur les traumatismes sont des acteurs directs de cette évolution.



Les freins principaux restent la barrière de la langue, la difficulté à trouver un mode de garde pour les enfants, et parfois des symptômes de stress post-traumatique envahissants et bloquants.

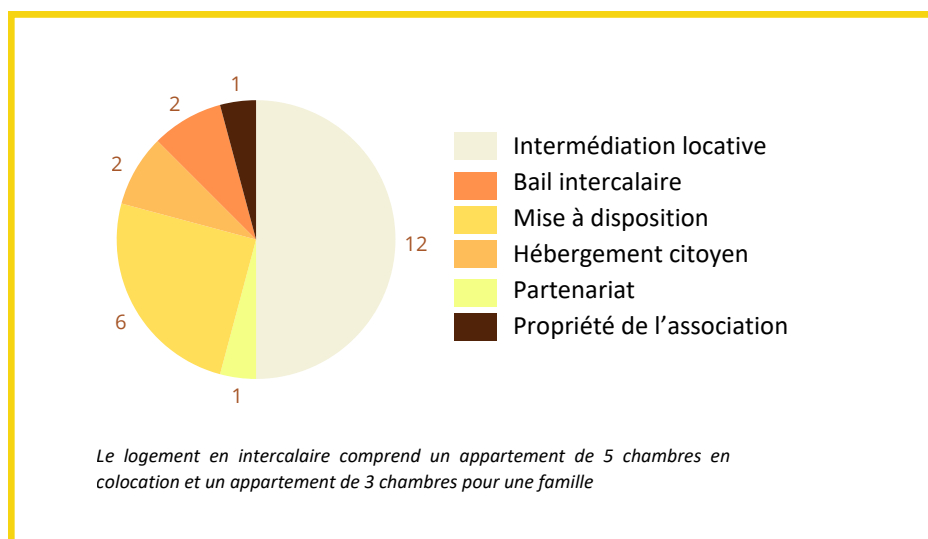
LES LOGEMENTS

L'Entraide poursuit son objectif de captation raisonnée de logements. En 2024, 2 nouveaux appartements ont été intégrés au dispositif en intermédiation locative :

- **Casterneau** : un T4 de 67m² à Nantes, en IML pour une colocation de 3 hommes
- **Procé** : un T1bis de 39m² à Nantes, en IML pour un foyer de 2 ou 3 personnes.



Les typologies de mandat de gestion locative du Diaconat sont identiques à celles de l'année précédente (ci-dessous). Cette pluralité de dispositifs d'hébergement permet de s'adapter au plus juste à la situation de la personne (notamment de ses ressources). Par exemple, un jeune sans ressource sera hébergé chez un hébergeur solidaire jusqu'à l'ouverture de ses droits puis pourra avoir accès à une colocation en IML.



C'est en tout **19 logements** que l'association a en gestion, complétés par des dispositifs plus souples et temporaires que sont l'hébergement citoyen et les partenariats.



A Saint-Nazaire, poursuite d'un projet singulier

- **La mise à disposition de la maison de Saint-Nazaire** devait initialement se terminer en février 2024. Pour tenir cette échéance, la maison avait été quasi vidée lorsque le propriétaire a pris la décision de prolonger le contrat, acceptant pour cela de prendre à sa charge d'importants travaux d'électricité. Malgré cette contrainte, et la fin à date prévue de la convention avec la Frat' de Saint-Nazaire, la maison a accueilli en 2024 une famille, deux hommes isolés et une femme. **27 personnes au total** y ont été hébergés depuis 2022, avec une **sortie toujours positive** (logement : 100%, travail 70 % des cas) ! Certes l'éloignement géographique par rapport au siège nantais exige de l'équipe un gros effort de persuasion des personnes pressenties, et chez celles-ci un profil particulier (parcours d'insertion et autonomie déjà entamés). A ces conditions (et au prix d'un fort surcroît de travail de gestion et maintenance par les salariés et bénévoles), cet hébergement apporte un complément précieux au parc de l'Entraide.



4 colocations dont 3 d'hommes et 1 de femmes

- **Les colocations** : Face à une demande croissante d'hommes isolés sans hébergement, l'association a fait le choix de mettre en place des colocations d'hommes pour lesquels l'offre d'hébergement d'urgence est plus faible que celle des femmes. Pour cette vie en communauté, il importe de poser un cadre contractuel unique, de manière que personne ne se sente lésé. L'investissement humain y est particulièrement important (régulation, prévention et règlement des différends). En 2024, une nouvelle colocation de 3 hommes a vu le jour dans un logement capté.



Passage en 2024 chez un unique fournisseur pour les colocations et facturation au réel

- **La fraternité respectueuse : un engagement et un défi permanents**
Les actions du Diaconat reposent sur une volonté d'accueil et de partage fraternels. Cela implique aussi (c'est le sens du nom de "L'Entraide") un partenariat respectueux.
Pour rester fidèle à son projet tout en tâchant de répondre aux besoins croissants d'hébergement, l'Entraide accepte certains risques : cinq hébergements ont été quittés en 2024 15 jours à 2 mois après installation, soit trop tôt pour permettre à l'Entraide de justifier des financements associés au programme DIHAL. L'intérêt supérieur des personnes est alors privilégié (possibilité d'emploi, attribution inattendue d'un logement social) malgré le temps humain et les coûts induits (aménagement *ad hoc* du logement, installation, projet social). Certaines situations, qui mettent en péril la capacité d'agir de l'Entraide ont en revanche nécessité de raffermir le cadre de son action. Ainsi pour la première fois deux procédures d'expulsion ont dû être engagées face à des familles qui quoique régularisées depuis des années, se refusent à régler quelque contribution financière que ce soit, tout en occasionnant des plaintes du voisinage pour nuisances répétées.

LA LOGISTIQUE

Avec un parc de 19 logements occupés selon des modalités variées et des durées d'hébergement qui s'allongent pour les familles en intermédiation locative, il devenait impératif de resserrer le suivi de la gestion locative et accompagner les publics vers une meilleure prise en compte de leurs devoirs de locataire et de leurs consommations. Cela a été l'une des priorités de 2024.



Démarche environnementale

Face à l'augmentation des coûts de l'énergie, à une méconnaissance du public accueilli des éco-gestes et à des factures d'énergie élevées, l'Entraide a renforcé sa sensibilisation à la gestion des fluides et à l'impact financier et environnemental de la consommation énergétique. L'association a pris part à une visite professionnelle de l'éco-appart de Nantes. Des visites "eau-énergie" (dispositif SLIME) ont été organisées dans certains logements.

Mise en place d'un calendrier de visites à domicile

Avec des durées d'hébergement qui s'allongent et une reconnaissance fin 2024 de notre travail d'intermédiation locative, l'importance de sensibiliser au bien-vivre et à l'entretien d'un logement avec plus de rigueur a conduit l'équipe à mettre en place un calendrier de visites à domicile associées ou ajoutées aux entretiens sociaux. Elles sont l'occasion de reprendre les éléments de l'état des lieux et de formuler des recommandations, illustrées par des liens vers des vidéos. Chaque logement sera ainsi analysé tous les 3 mois à minima.



Le recrutement de nouveaux bénévoles bricoleurs

Les interventions des bénévoles bricoleurs consistent à effectuer les transformations nécessaires lors des emménagements, les réparations et travaux d'entretien divers. Le groupe comptait 17 bénévoles en 2024, avec de nombreux mouvements, mais aussi un noyau de fidèles de longue date.

Un gros travail de coordination/mobilisation et l'implication grandissante de ces bénévoles a permis de réduire drastiquement le délai des interventions et, par conséquent, d'augmenter le confort des familles.

80 interventions ont été menées en 2024, grâce auxquelles le parc de logement peut être mobilisé et occupé quasiment en continu.

LE PARRAINAGE ET MARRAINAGE, UN INDISPENSABLE LIEN D'HUMANITÉ

L'hébergement repose sur trois piliers : l'apprentissage de la gestion du logement, appuyé par la chargée de mission hébergement (en lien éventuel avec un hébergeur) ; le projet de vie, construit étroitement avec l'assistante sociale. Enfin l'insertion dans la vie civile, qui passe en particulier par l'action bénévole des parrains et marraines.



Après un temps de rapprochement et de mise en confiance mutuelle, les parrains/marraines et leurs filleuls engagent des petites actions concrètes telles que : l'aide à la récupération de dons, les échanges en français, la découverte de musées ou parcs ou encore les sorties à la mer : autant de petits riens... déterminants ! Car ce sont autant d'espaces d'écoute et de soutien, par lesquels les personnes peuvent retrouver confiance, acquièrent sans pression les codes socio-culturels qui les aideront à évoluer plus sereinement dans un environnement inconnu, et tout simplement savourent le plaisir des relations humaines.

En 2024, le taux de parrainage est, en raison de nombreux mouvements, (temporairement) moins élevé qu'auparavant.

- Sur les 38 ménages hébergés, 6 familles et 9 personnes seules (parfois membre d'une famille) sont parrainées.
- 20 parrains/marraines sont engagées, dont 3 marraines n'ont pas encore de marrainage effectif.

L'Entraide compte développer encore les espaces de formation et d'échanges pour les parrains/marraines, avec ou sans leurs filleuls.

FÊTE DE NOËL DE TOUTE L'ASSOCIATION

Comme chaque année, les 38 ménages hébergés ont été conviés à assister avec les 150 familles de la distribution alimentaire à un spectacle de Noël avec un grand goûter et la remise d'un colis gourmand. Comme l'année précédente et après réflexion de l'équipe des bénévoles, les cadeaux ont été remis aux parents un jour d'école par les lutins du Père Noël de l'association afin que les parents puissent les offrir le jour de Noël à leurs enfants. Cette intention vise à valoriser leur place dans la parentalité et renforcer le lien parent/enfant.

Comme tous les événements, celui-ci a été rendu possible grâce à la présence bienveillante et très intense de nombreux bénévoles, à l'accueil, à la préparation du goûter, à la décoration mais aussi au nettoyage des salles...

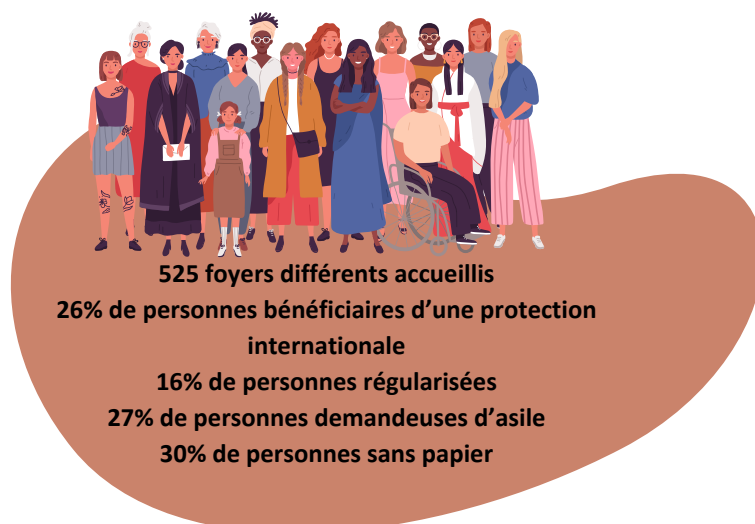
Il fut aussi l'occasion de croiser les liens avec des associations partenaires : la participation à deux collectes de cadeaux dans les écoles a permis bien sûr de belles récoltes mais surtout de communiquer sur l'action de l'Entraide, condition du recrutement de bénévoles.



Le Père Noël distribue des bonbons après le spectacle. Décembre 2024, l'Entraide.

LES PERMANENCES JURIDIQUES ET SOCIALES

Les permanences sont ouvertes les lundis et jeudis matin (10h-12h30). L'équipe de l'Entraide y **accueille sans rendez-vous, de façon inconditionnelle, des ressortissants de nombreux pays**, dont certains : reviennent plusieurs fois. Les cinq pays d'origine les plus représentés sont la Guinée (25%), la Somalie (7,4%), le Nigeria et la République du Congo (6,8% chacun), suivis de l'Algérie (5,4%).



Les **besoins exprimés sont variés** : dans l'ordre, accès à un lieu d'hébergement ou un logement (signalements, information sur le fonctionnement du 115...), démarches administratives (dossier AME, accès CAF, renouvellement d'un titre de séjour), conseils juridiques (demande d'informations sur les droits et/ou leur situation administrative), démarches liées à la recherche d'un emploi, aide alimentaire d'urgence, inscription à un cours de français...

L'Entraide ne pouvant prendre en charge le suivi au long cours de chacun, une **évaluation approfondie des besoins** est réalisée pour donner une réponse juste et orienter vers le partenaire adéquat. Des contacts et rendez-vous sont pris pendant l'entretien afin d'**inscrire ou réinscrire le demandeur dans le droit commun**, en direct avec les partenaires (Espace départementaux des solidarités, Accès au droit - Nouvelles voies Pays de la Loire, France-Terre d'Asile, Mission locale, etc.). Afin de renforcer l'efficacité des professionnels, une équipe de bénévoles a été formée en 2024 pour participer à l'accueil du public.

NOUVEAUTE 2024 :
la prise en compte de la souffrance psychique



Qu'elles soient fugaces ou de longue durée, les relations avec le public exilé confrontent l'équipe à des réalités difficiles. La souffrance psychique, fruit des traumatismes qui ont causé ou accompagné le parcours d'exil, auxquels s'ajoute le déracinement, est particulièrement fréquente et appelle une action spécifique. C'est pourquoi l'Entraide, non compétente en ce domaine, a noué un partenariat avec le **dispositif d'accès aux soins Cesame44**, porté par les Eaux Vives et Solidarité Estuaire,. L'équipe de psychologues et infirmiers spécialistes du travail social est présente tous les quinze jours en parallèle des permanences. Face à l'affluence, sa présence s'est renforcée en cours d'année, avec désormais 4 professionnels qui offrent simultanément un accueil différencié sous forme d'ateliers collectifs ou d'entretiens individuels.

AIDE A LA RECHERCHE D'EMPLOI

Lors des permanences, l'Entraide accueille des personnes aux profils variés dont certaines sollicitent l'association sur le volet de l'emploi. Grâce à un solide réseau de partenaires (Job4Mi Ouest dont elle est membre fondateur, la plateforme de l'emploi, SINGA...), l'Entraide oriente et facilite la mise en relation en tenant compte du statut administratif des personnes accompagnées.

En 2024, cet offre d'accompagnement s'est enrichie par la mise en place d'**ateliers dédiés aux "codes socioprofessionnels"**, animés par l'Entraide en partenariat avec l'association Job4mi Ouest. Ces ateliers ont pour objectif de familiariser les participants avec les normes, les comportements et les attentes du monde professionnel en France.

L'expérimentation EN ACT (Ensemble pour l'Accès au travail des personnes sans papier)

Chaque semaine, l'Entraide accueille des personnes déboutées ou sans titre de séjour qui recherchent un emploi, ont des diplômes, des compétences et qui souhaitent s'intégrer en France. Ce constat croise celui de partenaires comme Job4Mi Ouest, en lien permanent avec des employeurs confrontés à une pénurie de main d'oeuvre. C'est ainsi que le territoire de Loire-Atlantique a été identifié comme propice à la mise en oeuvre d'une expérimentation portée par la FEP (Fédération de l'Entraide Protestante), qui vise à faciliter l'accès au travail légal des personnes sans papier. Déjà déployé sur quelques autres territoires, ce programme passe par la création d'un consensus local entre des acteurs représentatifs du tissu économique et associatif pour proposer aux services de l'Etat un cadre de coopération pragmatique et sécurisé. Grâce à l'implication de l'Entraide, le Diaconat, membre du réseau de la FEP, a été reconnu par celle-ci comme **porteur du projet sur la Loire-Atlantique**.



En Mai 2024, **une conférence de consensus a réuni près de 50 personnes**, acteurs du monde économique (principales fédérations de dirigeants, groupements professionnels, partenaires sociaux), de l'enseignement public et privé, de l'insertion et du monde associatif. Tous soulignent l'intérêt qu'il y

a, aux niveaux collectif et individuel, sur les plans social et économique, à associer fortement au monde du travail les personnes migrantes séjournant durablement en France. La réunion a consacré l'adhésion et l'engagement de chacun.

Sur la base du rapport adressé au préfet de Loire-Atlantique, une **délégation a été reçue en fin d'année par le secrétaire général de la préfecture**. Elle a pu brosser les contours du projet de coopération et exposer sa valeur d'expérimentation. Le dépôt d'un échantillon représentatif de dossiers de personnes sans papiers, dont plusieurs établis par l'Entraide, devrait permettre d'affiner les critères qui serviront de base de travail.

COURS DE FRANÇAIS (FLE)

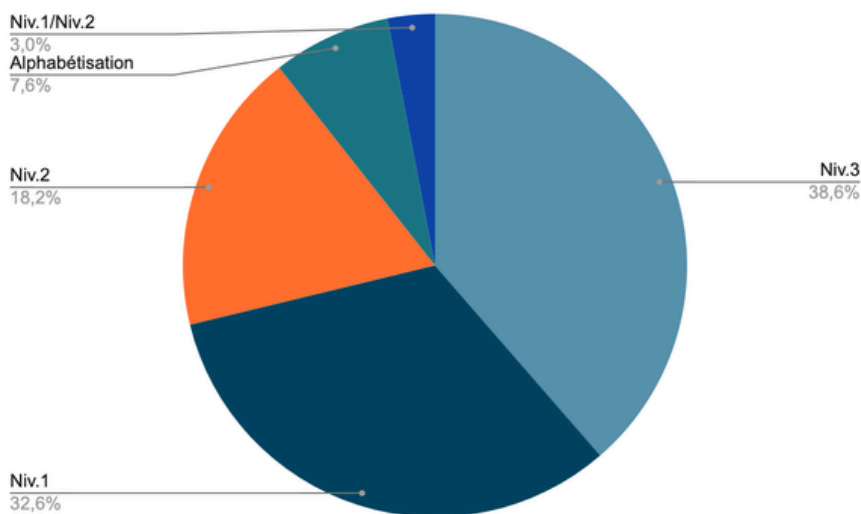
En 2024, les cours de français et les ateliers sociolinguistiques ont maintenu une forte fréquentation, poursuivant la dynamique engagée depuis plusieurs années. **Chaque semaine, deux à trois nouveaux apprenants s'inscrivent** le mercredi matin. Les effectifs sont restés stables, avec environ 140 apprenants au 31 décembre 2024 encadrés par une vingtaine de formateurs, certains assurant plusieurs cours par semaine.

Les formules pédagogiques se sont poursuivies. Les cours **d'alphabétisation**, sont toujours assurés par deux moniteurs. Un **renfort est attendu** et compliqué à assurer tant cette mission nécessite de l'expérience.

Pour s'adapter aux contraintes des participants en emploi, les cours du soir et un cours le samedi restent proposés. Cette flexibilité témoigne de l'engagement à répondre aux besoins variés des apprenants.



Répartition des apprenants par niveau



Lors de l'inscription, un test de niveau permet de répartir les participants en quatre groupes homogènes (Alphabétisation, Niveau 1, Niveau 2 et Niveau 3), favorisant une progression adaptée et rapide. Cette organisation structurée, combinée à un accompagnement personnalisé, répond efficacement aux besoins des apprenants et renforce leur motivation.

Ci-contre des apprenants attendent le début du test de langue A2 version écrite. Des moniteurs passent pour programmer leur passage à l'oral l'après-midi et les jours suivants.



Semaines intensives de cours de français à visée professionnelle

La forte demande pour les cours de français et ateliers sociolinguistiques est cependant freinée par un absentéisme important et des désinscriptions fréquentes en cours d'année.

Cette instabilité reflète souvent la situation précaire des apprenants, ainsi que les défis et l'énergie que l'apprentissage d'une nouvelle langue peut exiger. Pourtant, malgré ces obstacles, la détermination et la persévérance de nombreux participants sont remarquables et inspirent à poursuivre les efforts.

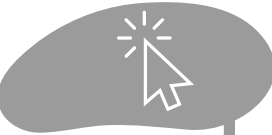
Face à ces réalités, l'Entraide ne cesse d'innover en expérimentant de nouvelles méthodes pédagogiques. Après enquête auprès des apprenants, elle a mis en place une **nouvelle formule destinée aux personnes autorisées à travailler : une semaine de cours intensive de français à visée professionnelle**, chaque matin de 9h30 à 12h30, se clôturant par un test oral simulant un entretien d'embauche. La formule élaborée en novembre et décembre 2024 a été testée la première semaine de janvier 2025 avec succès. Elle répond à un besoin de personnes dont les emplois du temps changent chaque semaine et peinent à une régularité hebdomadaire, et qui ont besoin d'être immergés dans la langue pour progresser.



Mise en place de mise en situation de tests de langue

Cette année, deux tests par niveau (Niveau A2) ont été organisés par 5 bénévoles, simulant les conditions d'un examen officiel, et permettant aux apprenants de se familiariser avec ce format et de gagner en confiance.

L'objectif est de les préparer à s'inscrire aux épreuves du DELF (Diplôme d'Études en Langue Française), un diplôme valorisant pour leur intégration.



Numérisation des outils d'inscription

Les inscriptions aux cours de FLE (Français Langues Étrangères) se font désormais via des fiches numérisées sur une plateforme dédiée. Cette méthode devrait évoluer courant 2025, avec le déploiement d'une nouvelle plateforme plus ergonomique et performante, afin de simplifier le processus.

ACTIVITÉS SOCIO-CULTURELLES



Un mercredi après-midi
jeu de société sur le
consentement et henné -
Groupe de parole des femmes
Soleil-les

GRUPE DE PAROLE DES FEMMES

Ces ateliers visent à favoriser le dialogue, le soutien mutuel et l'épanouissement personnel des femmes qui y participent. Jusqu'en juin 2024, chaque semaine cet atelier était animé régulièrement par **un binôme de bénévoles**. Le recrutement d'un nouveau binôme a permis de relancer la dynamique en fin d'année.

Au fil des séances, les femmes se sont retrouvées pour construire leur programme d'activités variées et enrichissantes : patinoire, atelier floral, visite de musée et d'expositions, jeux de société, organisation d'un vide-dressing dans l'association qui a permis aux participantes de se rencontrer, de partager des moments conviviaux et de s'exprimer dans un cadre sécurisé.

SALON DE COIFFURE



Jusqu'à l'été 2024, un duo de coiffeurs bénévoles animait régulièrement le salon de coiffure. Le recrutement d'une nouvelle bénévole coiffeuse de profession en fin d'année a permis de professionnaliser la prestation. Chaque mercredi après-midi, elle consacre son temps à venir à l'association pour partager son savoir-faire. Cette initiative permet de créer un moment privilégié pour les bénéficiaires, qui peuvent profiter de soins capillaires tout en échangeant dans un cadre chaleureux.

CUISINE SOLIDAIRE



L'atelier cuisine les mardis matin de distribution alimentaire a été poursuivi en 2024. Instauré une perspective pratique (faciliter l'attente de personnes venues de loin), il a surtout pour but de redonner du pouvoir d'agir aux bénéficiaires et de favoriser la cohésion entre le public accueilli et les bénévoles. Plusieurs femmes se rencontrent et préparent le repas pour les bénévoles qui participent à la distribution. Cette activité est soutenue par les volontaires service civique.

SORTIES CULTURELLES



Plusieurs sorties culturelles ont été organisées, notamment la visite du château des ducs de Bretagne, des séances de cinéma, le cirque de fin d'année et bien d'autres.

TEMPL'ALIM - LA DISTRIBUTION ALIMENTAIRE

DES MOYENS RENFORCÉS

La distribution est l'activité historique de l'association. Après des années mouvementées par la Covid-19, puis une hausse de la précarité et une baisse des dons alimentaires (liée à la généralisation de politiques anti-gaspillages efficaces), l'Entraide a décidé de renforcer son action d'aide alimentaire en explorant de nouveaux modèles, plus ambitieux. Cela supposait des moyens nouveaux, financiers et humains : de nouveaux financements publics ont été obtenus, tandis qu'une salariée était recrutée avec une part d'ETP dédiée à ce projet.

Mieux Manger Pour Tous

Initié en 2023 par l'Etat, le programme **Mieux Manger pour Tous** vise à renforcer non seulement la quantité mais la qualité de l'aide alimentaire. Lauréat fin 2023 pour 3 ans, le Diaconat a mis l'accent en 2024 sur le renforcement logistique et humain. Grâce au recrutement mentionné plus haut, le réseau de l'Entraide s'est élargi à d'autres acteurs de l'aide alimentaire : le MAB (Marché Alternatif de Bellevue), la Frat' de Nantes, Linkee. Grâce au Kiosque Paysan, un local a été loué pendant plusieurs mois sur l'ancien site du MIN afin de stocker les dons en produits frais. En 2024, c'est **5,8 tonnes de denrées alimentaires** qui ont été récupérées auprès de commerces ou de producteurs avec redistribution aux partenaires.



Etagères dans la chambre froide remplies d'aubergines données par un agriculteur



Opérations glanages en septembre et octobre 2024 pour récolter des pommes données par un agriculteur

Subventions

L'optimisation des dons ne suffit pas à faire face aux besoins, et en particulier à assurer la diversité et la qualité recherchées. C'est pourquoi l'Entraide a également obtenu deux autres financements d'État (l'un via la DDETS de Loire-Atlantique, l'autre via la Fédération de l'Entraide protestante), spécialement fléchés sur les **achats** de denrées alimentaires de qualité.

La subvention Mieux Manger pour tous a aussi permis le développement d'actions de **sensibilisation à une alimentation durable** et de meilleure qualité lors de temps annexes à la distribution à destination des bénévoles mais aussi des personnes accueillies. Des **ateliers** cuisine et des ateliers autour de la saisonnalité et de la découverte des produits ont été réalisés, ainsi que des **sorties** comme cela a été le cas sur le potager du jardin des plantes des Paysages Nourriciers, avec dégustation de plantes aromatiques et repiquage.

Sortie en juillet 2024 au potager avec les personnes accompagnées



Appel à Coopération de la Mairie de Nantes

Les partenariats noués pour constituer un réseau élargi de collecte/ débouché de denrées ont rendu l'Entraide capable de passer un cap et **entrer dans une nouvelle dynamique**. Celle-ci s'est concrétisée dans la réponse à un AAP de la Mairie de Nantes fin 2024. Autour du Diaconat, porteur du projet, se sont réunis 3 types d'acteurs :

- des acteurs de l'aide alimentaire : le MAB, la Frat et Linkee
- des acteurs autour de la sensibilisation à une alimentation durable : les Bouillonnantes et de l'éducation à la santé : du Pain sur la Planche
- des acteurs du monde agricole : le GAB44, Terroirs 44 et le Kiosque.

Ce projet vise à recréer un cercle vertueux : par l'achat de denrées alimentaires bio à leur juste prix, les fermes pourront vivre de cette ressource, faire découvrir des produits locaux et sains et alimenter les distributions alimentaires qui peinent à faire de la ramasse. Les associations d'aide alimentaires pourront également mutualiser leurs outils logistiques entre elles (stockage, camions...).

Comme 4 autres groupements, le consortium porté par l'Entraide a été lauréat !



Conférence de presse

L'Entraide est parmi les 5 lauréats

“Nantes sort son portefeuille pour faire germer cinq projets associatifs autour de l'alimentation” article de Ouest France du 23.10.2024

<https://www.ouest-france.fr/pays-de-la-loire/nantes-44000/nantes-sort-son-portefeuille-pour-faire-germer-cinq-projets-associatifs-autour-de-l'alimentation-fc21baa0-8ee8-11ef-88d9-ca7d66dc308b>

LA DISTRIBUTION ALIMENTAIRE



Les invariants : la distribution alimentaire a lieu les mardis des semaines impaires.

Les inscriptions pour les 150 foyers sont faites en début d'année civile, sur des critères reposant sur une évaluation de la vulnérabilité des personnes (ressources, reste à vivre, conditions de vie).

A chaque distribution, des colis de dépannage sont réservés à des personnes non inscrites en grande précarité, pour la plupart reçues en permanence. De nouvelles personnes sont inscrites en cours d'année en fonction des places disponibles.

La distribution alimentaire est en majeure partie organisée par une équipe d'une trentaine de bénévoles qui se répartissent les tâches : récupération des denrées, manutention, installation, comptage et répartition, encaissement, distribution, accueil café, nettoyage, désinfection et rangement. Plusieurs personnes accueillies ont pris place dans cette équipe de bénévoles, désormais **très strictement formés aux exigences sanitaires**.



Les personnes attendent au chaud et discutent avec les bénévoles dans la salle Coligny

On n'attend plus dehors !

Les difficultés que traversent les familles accueillies, l'anxiété de beaucoup peuvent favoriser des situations de tensions dans les files d'attente des distributions, qui affectent alors également les salariés et bénévoles. Après une réflexion d'équipe, l'Entraide a sollicité la mairie de Nantes, locataire à l'année de la grande salle Coligny (salle de spectacles ou conférences) pour y organiser les jours de distribution une zone d'attente accueillante et sereine. Grâce à l'accord gracieux de la Ville, les personnes accueillies patientent au chaud entourées de quelques bénévoles.

LES PARTENAIRES

L'Entraide remercie tous les acteurs qui l'ont soutenue dans son action, à commencer par :

- l'ensemble des bénévoles, qui interviennent pour accompagner, bricoler, héberger, organiser, former, soutenir... !
- les partenaires associatifs

Merci aussi à tous les partenaires institutionnels ou privés qui contribuent par leur appui matériel et financier au fonctionnement quotidien de l'Entraide :

- les propriétaires qui mettent gracieusement un bien à disposition
- la DDETS (Direction Départementale de l'Emploi, du Travail et des Solidarités)
- la Ville de Nantes
- le Département de Loire-Atlantique
- La Fondation de France
- La Fondation du Protestantisme
- L'entreprise SIGMA Informatique
- Le Groupe Immobilier Arc
- L'Eglise Protestante Unie pour la mise à disposition de certains locaux
- les adhérents au Diaconat



LA MAISON DE RETRAITE PROTESTANTE

Après l'opération de fusion-absorption en juin 2021 entre les deux associations des Amis de la MRP et du Diaconat Protestant de Nantes, la Fondation de l'Armée du Salut qui gère l'EHPAD avait confié l'animation spirituelle de l'établissement au Diaconat. Les années qui ont suivi (2022-2023) avaient permis de clarifier le rôle de l'association au sein de la MRP et de distinguer les bénévoles généraux, qui interviennent désormais sous la responsabilité de l'animatrice, Elodie SEIGNARD, et les bénévoles du Diaconat qui interviennent sous la responsabilité du pasteur Pierrot Munch, coordinateur de l'accompagnement spirituel de la MRP.

Grace à cette équipe d'accompagnement spirituel, le Diaconat a permis d'assurer en 2024 :

- De 150 à 200 h de visites personnelles
- 49 cultes et 20 messes
- 3 célébrations œcuméniques
- 1 animation par les jeunes du caté

L'année 2024 à la MRP a été marquée également par la rédaction du Projet d'Établissement travaillé avec une participation élargie des résidents, des salariés, des bénévoles et des familles, sous la coordination de la direction. Henriette Nsom a participé à ce travail puisqu'elle participe au CVS de la MRP au titre du Diaconat. Ce Projet d'Établissement a été présenté publiquement par Rozenn Olivry, la directrice début 2025. Mais comme Pierrot Munch était absent une grande partie de l'année 2024, il avait été convenu avec elle que la partie « projet d'accompagnement spirituel » de l'établissement serait élaborée en 2025.



Auparavant, nous avons bien structuré l'organisation et les activités liés à l'accompagnement spirituel. Trois équipes ont été constituées : la première dédiée aux visites, la seconde à l'animation des cultes et des temps spirituels catholiques et la troisième pour accompagner les personnes qui souhaitent se rendre à ces différentes célébrations puis revenir dans leurs chambres. A noter que Jeannine Catheline coordonne concrètement les actions et les événements et fait le lien avec l'animatrice et la direction.

En 2024, une réflexion a été conduite entre la direction et l'équipe d'accompagnement spirituel à propos des temps d'adieu aux personnes décédées. Après plusieurs tâtonnements, dont des célébrations trimestrielles ou semestrielles pour faire mémoire des défunts, le protocole retenu est désormais le suivant :

- o Lorsqu'une personne décède et que son corps quitte la MRP, une cérémonie conduite par l'animatrice ou une personne de la direction rassemble les résidents, les membres du personnel et la famille pour un temps d'adieu qui fait mémoire de la personne défunte.
- o Lors du culte ou de la messe qui suit le décès il est fait mention de la personne avec une intention de prière pour sa famille et ses proches.

L'année 2024 a également été marquée par le décès du père Dominique de Chantérac qui assurait les messes bimensuelles de la MRP. Depuis, le père Xavier Terrien, curé de la paroisse Sainte Madeleine, a pris le relai mais ne peut pas assurer un rythme de messes aussi fréquent. Les résidents catholiques n'ont donc plus accès à l'eucharistie aussi souvent qu'avant.

Depuis fin 2024, il n'y a plus de résident protestant à la MRP. Les résidents qui participent au culte, avec joie et reconnaissance, sont donc exclusivement catholiques. Les bénévoles protestants de l'accompagnement spirituel se mettent donc au service des résidents catholiques. L'engagement œcuménique de l'accompagnement spirituel prend donc tout son sens, de même que la célébration œcuménique de la semaine de prière pour l'unité des Chrétiens en janvier, et des célébrations œcuméniques de Pâques et de Noël.

Le 17 décembre, le service d'accompagnement spirituel national de la Fondation de l'Armée du Salut a proposé pour un spectacle pour Noël intitulé : « Moi aussi je vous annonce une Bonne Nouvelle »



RAPPORT FINANCIER 2024

Résultat global 2024

Après la perte de 71 k€ en 2023, et malgré un contexte difficile et des équipes sous forte pression, l'année 2024 a été financièrement plus favorable pour l'association : le résultat net consolidé est positif, pour un montant de + 28 k€, dont la répartition est présentée ci-dessous :

en k€	Réalisé 2024	Réalisé 2023	% variation
Produits	876	759	+15,4%
Charges	848	830	- 2,2%
Résultat net consolidé	+28	-71	
<i>dont :</i>			
Brise de Mer	+43	-31	
Entraide	-15	-36	
Siège + MRP	-7	-7	
Produits financiers communs	+7	+3	

Analyse des produits par établissement

en k€	Réalisé 2024	Réalisé 2023	% variation
Hébergement	290	283	+2,5%
Restauration / Bar	139	147	-5,4%
Autres	38	33	+15,2%
Total Brise de Mer	467	463	+0,9%
Subventions	270	203	+33,0%
Loyers hébergement	87	47	+85,1%
Autres	38	36	+5,6%
Total Entraide	395	286	+38,1%
Suivi appartements + cotisations	7	7	
Total Siège + MRP	7	7	
Produits financiers communs	7	3	
Total Produits	876	759	+15,4%

- Brise de Mer : l'activité est en légère progression, signe de la résilience et de l'engagement de l'équipe, qui a fait face tout au long de l'année malgré l'absence de plusieurs salariés.
- Entraide : augmentation significative des subventions et gros effort de recouvrement des loyers.
- Siège + MRP : l'appartement confié en gestion à Habitat & Humanisme connaît toujours des difficultés d'encaissement du loyer.

Analyse des charges (en K€)

en k€	Réalisé 2024	Réalisé 2023	% variation
Charges de personnel			
Brise de Mer	227	249	-8,8%
Entraide	160	147	+8,8%
Siège + MRP	-	-	
s/Total	387	396	-2,3%
Autres Charges			
Brise de Mer	244	294	-17,0%
Entraide	227	180	+26,1%
Siège + MRP	14	14	NS
s/Total	485	488	
Reprise subv et divers	54	54	
Provision pour travaux Entraide	30		
Total Charges	848	830	+2,2%

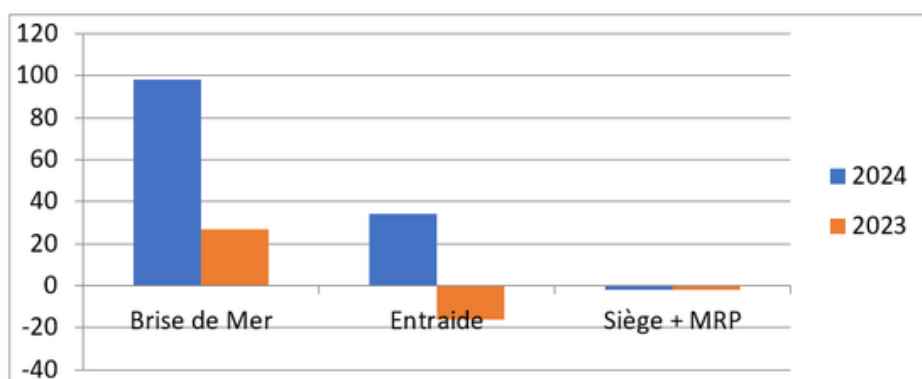
- Brise de Mer : baisse des charges, notamment des rémunérations avec l'absence de plusieurs membres de l'équipe, malgré une augmentation des dépenses d'énergie (croissance de l'activité + inflation)
- Entraide : Augmentation de la charge salariale liée au versement de la prime SEGUR et stabilisation des charges de fonctionnement, hors gestion locative.

En conclusion, le résultat positif de l'année 2024 est la récompense de l'effort de tous, à la Brise de Mer grâce à l'équipe qui a tenu bon et maintenu l'activité malgré un effectif réduit et à l'Entraide où davantage de subventions ont pu être mobilisées, et le suivi et le versement des loyers mieux encadrés. Bravo à tous!

Evolution de la capacité d'autofinancement 2023 / 2024

La capacité d'autofinancement générée par l'activité, destinée à rembourser nos emprunts, à financer nos activités courantes et à investir a évolué positivement entre 2023 et 2024 :

en k€	Réalisé 2024	Réalisé 2023
Résultat Net	+28	-71
Amortissements et provisions	+163	+139
Quote-part des subventions	-54	-57
Capacité d'autofinancement brute	+137	+11



Évolution de la capacité d'autofinancement en K€ par établissement

Évolution de la situation patrimoniale de l'association

Bilan au 31/12/24 (en K€)

ACTIF	2024			2023	PASSIF	2024	2023
	Brut	Amt	Net	Net			
<i>Actif Immobilisé</i>					<i>Fonds propres</i>		
Immobilisations incorporelles	7	7	0	0	Fonds propres sans droit de reprise	1 115	1 115
Immobilisations corporelles	4 442	1 338	3 104	3 090	Réserves	1 327	1 327
Immobilisations financières	3		3	3	Report à nouveau	-177	-107
					Résultat de l'exercice	28	-71
					Subventions d'investissement	686	571
					Provision pour risques	30	0
Total Actif immobilisé	4 452	1 345	3 107	3 093	Total des Fonds propres	3 009	2 835
<i>Actif Circulant</i>					<i>Dettes</i>		
Stocks et en-cours	6		6	3	Emprunts auprès des Ets de crédit	438	495
Créances	12		12	22	Dettes d'exploitation	137	128
Disponibilités	486		486	414	Dettes diverses	27	74
Total Actif Circulant	504	0	504	439	Total Dettes	602	697
TOTAL ACTIF	4 956	1 345	3 611	3 532	TOTAL PASSIF	3 611	3 532

Conclusion : nos fonds propres ont augmenté grâce à l'impact positif du résultat de l'année, nos dettes bancaires ont diminué de 57 k€ mais restent encore importantes et nous disposons d'une trésorerie (disponibilités) confortable.

Évolution de la trésorerie disponible du 1^{er} janvier au 31 Décembre 2024

Trésorerie au début de l'année : + 414 k€

Trésorerie générée par l'activité : +137 k€

Remboursement de nos emprunts : -57 k€

Investissements (hors terrain BDM) : -11 k€

Amélioration besoin fonds de roulement : +4 k€

Trésorerie à la fin de l'année : + 486 k€

En conclusion, l'année 2024 a permis d'assurer les missions de l'association, de faire face à nos engagements et a généré une augmentation de la trésorerie d'un montant de 72 k€.

ORIENTATIONS 2025

Malgré les incertitudes d'un contexte social, politique et économique sombre, le Diaconat Protestant de Nantes est prêt à relever les défis de l'année 2025. Ils sont nombreux et de diverses natures.

Tout d'abord, l'association fait face à un **défi organisationnel et de fonctionnement**, afin de poursuivre ses missions malgré les risques qui pèsent sur ses ressources: ressources humaines, alors que certains postes sont menacés par le désengagement de l'Etat, et ressources financières avec l'augmentation des charges et la diminution des subventions. Prendre soin de l'autre nécessite de prendre soin de l'ensemble des acteurs engagés. La place des bénévoles, qui ont porté seuls l'association pendant plus d'un siècle, reste centrale. Ils sont aujourd'hui plus d'une centaine et leur présence généreuse est indispensable pour mener à bien nos actions. Mais elle nécessite une coordination articulée avec les salariés et des temps partagés de formation et de dialogue. L'accent sera mis sur la cohésion et la prise de responsabilité de chacun, autour d'une même mission d'accueil.

Le second défi est financier, non seulement pour pérenniser notre activité et identifier de nouvelles ressources, notamment par le mécénat, mais également pour trouver les financements publics et privés qui permettront de lancer le chantier d'extension de la Brise de Mer. Cette mission repose sur le groupe des Mouettes récemment constitué et nous sommes très reconnaissants pour leur engagement.

Ensuite, **nous aurons à nous mobiliser au plan éthique**, pour continuer de défendre les principes qui nous fondent, comme la fraternité, la justice, l'accueil inconditionnel. Dans un contexte où les associations sont de plus en plus considérées comme opérateurs des politiques publiques, la dimension d'accompagnement "gratuit" offerte par le parrainage citoyen du Diaconat est une richesse et un accélérateur d'insertion que nous souhaitons renforcer. Sur un autre registre, convaincus que chaque personne a droit à une "deuxième chance" et que l'emploi est un puissant facteur d'intégration, nous espérons poursuivre la démarche EN ACT de régularisation par le travail des personnes sans papier, dans un dialogue exigeant mais pragmatique avec les pouvoirs publics.

Enfin, alors que notre monde tourmenté est en recherche de repères, nous sommes appelés à **nourrir notre enracinement spirituel**. Cette source vive est à l'origine de la création de l'association et nous abreuve encore aujourd'hui. Dans le respect absolu des convictions et de la culture de chacune et de chacun, nous croyons que la dimension spirituelle est constitutive de tout être humain, bénévole, salarié ou personne accueillie et qu'elle peut avoir sa place dans les échanges et l'accompagnement que nous proposons. La rédaction du projet d'animation spirituelle de la MRP, au programme de l'année 2025, est un des projets qui répondra à ce quatrième défi.

Il est clair que l'ensemble de ces enjeux se retrouveront dans la rédaction du projet associatif qui sera finalisé au cours de l'année 2025 et soumis lors de la prochaine AG.

BUDGET 2025

Proposition de budget 2025

Le budget 2025 est présenté en comparaison avec le réalisé 2024 afin de permettre une meilleure lecture des options retenues.

Budget Entraide 2025

	Réal. 2024	Bud. 2025
<u>Total Produits</u>	395	376
Subventions	270	256
Contributions loyers	87	79
Autres	38	41
Charges de personnel	160	163
Charges de fonctionnement	201	203
<u>Total Charges</u>	361	366
<u>Excédent brut d'exploitation</u>	+34	+10
-		
Dotations aux amortissements	26	26
Provision pour travaux	30	0
QP Subvention virée en résultat	7	7
<u>Résultat net</u>	-15	-9

Postulats:

- Prudence concernant l'obtention de subventions : seules celles pour lesquelles nous avons des engagements fermes ont été intégrées.
- Charges de fonctionnement maîtrisées.

Commentaires:

- Le résultat net est légèrement négatif et la CAF brute est positive.
- Il conviendrait en 2025 de tenter de trouver des nouveaux donateurs privés.
- La gestion locative reste par nature déficitaire mais le suivi mis en place devrait permettre d'analyser les « alertes » avec rigueur.

Budget Brise de Mer 2025

	Réal. 2024	Bud. 2025
<u>Total Produits</u>	467	497
<i>Hébergement</i>	290	318
<i>Restauration / Bar</i>	139	148
<i>Autres</i>	38	31
<i>Consommations Rest. / Bar</i>	44	45
<i>Charges de personnel</i>	227	242
<i>Charges de fonctionnement</i>	92	112
<u>Total Charges</u>	363	399
<u>Excédent brut d'exploitation</u>	104	98
-		
<i>Dotations aux amortissements</i>	102	92
<i>QP Subv virée en résultat</i>	47	41
<i>Dons et subventions</i>	6	15
<i>Intérêts des emprunts</i>	12	10
<u>Résultat net</u>	43	52

Postulats:

- Augmentation des produits due à un développement des activités.
- Maintien du taux de marge sur la restauration et le bar.
- Charges de fonctionnement prévue en lien avec le développement de l'activité avec quelques incertitudes sur le poste énergie et maintenance.

Commentaires:

- Résultat net et CAF brute en hausse, conséquences du développement des activités et des réservations déjà enregistrées.
- Risque potentiel de réparations d'équipements vieillissants.

Siège + MRP 2025

	Réal. 2024	Bud. 2025
<u>Total Produits</u>	7	8
<i>Cotisations</i>	1	1
<i>Contributions loyers</i>	6	7
<i>Autres</i>	0	0
<i>Charges de personnel</i>	0	0
<i>Charges de fonctionnement</i>	9	11
<u>Total Charges</u>	9	11
<u>Excédent brut d'exploitation</u>	-2	-3
-		
<i>Dotations aux amortissements</i>	5	5
<i>QP Subv virée en résultat</i>	0	0
<u>Résultat net</u>	-7	-8

Postulats:

- Maintien des produits malgré quelques incertitudes sur l'activité locative.
- Charges de fonctionnement en légère hausse.

Budget 2025 consolidé de l'association du Diaconat

	Réal. 2024	Bud. 2025
<u>Total Produits</u>	869	881
CA Brise de Mer	467	497
Subventions	270	256
Contributions loyers	93	86
Autres	39	42
Consommations	44	45
Charges de personnel	387	405
Charges de fonctionnement	302	326
<u>Total Charges</u>	733	776
<u>Excédent brut d'exploitation</u>	136	105
-		
Dotations aux amortissements	133	123
Provision pour travaux	30	0
QP Subv virée en résultat	54	48
Dons et subventions	6	15
Produits financiers communs	7	0
Intérêts des emprunts	12	10
<u>Résultat net</u>	28	35
<u>CAF Brute (en valeur)</u>	137	110

Commentaires:

- Selon le budget, la trésorerie générée (CAF brute) par les activités sera suffisante pour faire face à nos engagements (remboursement d'emprunt notamment).
- Notre trésorerie devrait donc se maintenir malgré les investissements (maintenance et réparations) prévus de l'ordre de 28 k€.
- Les subventions et la gestion locative à l'Entraide d'une part et le niveau d'activité à la Brise de Mer, d'autre part, restent des points de vigilance.

